

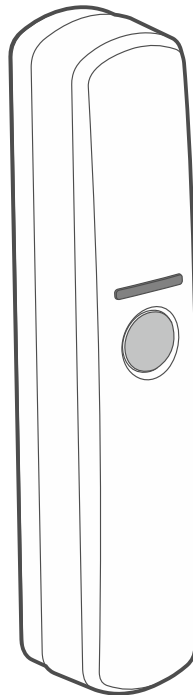
# Satel®

## abox2

# ACD-220

Bezdrôtový detektor pohybu – záclona

CE



Programová verzia 1.00

**SK**  
acd-220\_sk 10/21

SATEL sp. z o.o. • ul. Budowlanych 66 • 80-298 Gdansk • POLSKO  
tel. +48/58 320 94 00  
[www.satel.eu](http://www.satel.eu)

## DÔLEŽITÉ

Zariadenie musí byť inštalované kvalifikovaným odborníkom.

Pred inštaláciou zariadenia sa oboznámte s touto príručkou.

Vykonávanie akýchkoľvek úprav na zariadení, ktoré nie sú autorizované výrobcom, alebo vykonávanie opráv znamená stratu záruky na zariadenie.

Tabuľka s údajmi zariadenia je umiestnená na základni krytu.



Zariadenie spĺňa požiadavky nariadení platných na území krajín Európskej Únie.



Zariadenie je určené na montáž do interiérov.



Zariadenie sa nesmie vyhadzovať do komunálneho odpadu. Treba s ním nakladať zhodne s platnými predpismi týkajúcimi sa ochrany životného prostredia (zariadenie bolo uvedené na trh po 13. auguste 2005).



Zariadenie spĺňa požiadavky technických noriem Euroázijskej colnej únie.

Firma SATEL si dala za cieľ neustále zvyšovať kvalitu svojich výrobkov, čo môže znamenať zmeny v technickej špecifikácii a v programovom vybavení.

Informácie o vykonaných zmenách je možné nájsť na internetovej stránke:  
<https://support.satel.eu>

**SATEL sp. z o.o. deklaruje, že typ rádiového zariadenia ACD-220 je zhodný s nariadením 2014/53/UE. Úplný text vyhlásenia o zhode UE je dostupný na adrese:  
[www.satel.eu/ce](http://www.satel.eu/ce)**

V príručke sa môžu vyskytnúť nasledujúce symboly:



- upozornenie,



- dôležité upozornenie.

## OBSAH

1	Vlastnosti .....	2
2	Popis.....	2
	Rádiová komunikácia.....	2
	Alarmy .....	2
	Režimy činnosti .....	2
	Režim šetrenia energie (ECO).....	3
	Testovací režim .....	3
	LED-ka.....	3
	Kontrola sústavy detekcie pohybu .....	3
	Kontrola stavu batérie.....	3
3	Doska elektroniky .....	3
4	Výber miesta montáže .....	4
5	Montáž.....	4
6	Technické informácie.....	6

Detektor ACD-220 zisťuje pohyb v chránenom priestore. Priestor detekcie má podobu záclony, preto môže byť detektor časťou obvodovej ochrany. Detektor je určený na činnosť v rámci obojsmerného bezdrôtového systému ABAX 2. Detektor je obsluhovaný nasledujúcimi zariadeniami:

- kontrolér ACU-220 / ACU-280 (programová verzia 6.03 alebo novšia),
- opakovač ARU-200.

## 1 Vlastnosti

---

- Detekcia pohybu pomocou detektora PIR.
- Nastaviteľná citlivosť detekcie.
- Digitálny algoritmus detekcie pohybu.
- Digitálna kompenzácia teploty.
- Šošovka naprojektovaná špeciálne pre detektory – záclony SATEL, s malým dosahom.
- Šifrovaná obojsmerná rádiová komunikácia vo frekvenčnom pásme 868 MHz (štandard AES).
- Diverzifikácia kanálov prenosu – 4 kanály umožňujúce automatický výber toho, ktorý umožní prenos bez rušenia s inými signálmi vo frekvenčnom pásme 868 MHz.
- Diaľková aktualizácia firmvéru detektora.
- Diaľková konfigurácia.
- Zabudovaný detektor teploty (meranie teploty v rozsahu od -10°C do +55°C).
- LED-ky na signalizáciu.
- Kontrola sústavy detekcie pohybu.
- Možnosť „ECO“ umožňujúca predĺženie času činnosti na batérii.
- Kontrola stavu batérie.
- Sabotážna ochrana pred otvorením krytu a odtrhnutím detektora zo steny.

## 2 Popis

---

### Rádiová komunikácia

Detektor sa spája s kontrolérom / ústredňou v nastaviteľných časových odstupoch, aby informoval o svojom stave (pravidelná komunikácia). Dodatočná komunikácia môže nastať pri alarme (pozri: „Režimy činnosti“).

### Alarmy

Detektor hlási alarm:

- po zistení pohybu v chránenom priestore,
- po zistení poškodenia sústavy detekcie pohybu,
- po narušení sabotážneho kontaktu (alarm sabotáže).

### Režimy činnosti

**Aktívny** – informácia o alarme sabotáže a pohybu v chránenom priestore je zasielaná okamžite.

**Pasívny** – okamžite je zasielaná iba informácia o alarme sabotáže. Tento režim predlžuje čas činnosti na batérii.

Režim činnosti detektora je zapínaný diaľkovo. Ak detektor pracuje v zabezpečovacom systéme INTEGRA / VERSA, môže byť režim činnosti závislý na stave skupiny (skupina nestráži – pasívny režim; skupina stráži – aktívny režim). Viac informácií sa nachádza v príručke kontroléra ABAX 2.

### Režim šetrenia energie (ECO)

Na predĺženie času činnosti na batérii je možné zapnúť možnosť „ECO“. Keď je zapnutá možnosť „ECO“, vykonáva sa pravidelná komunikácia každé 3 minúty. Vďaka tomu sa môže čas činnosti predĺžiť aj štvornásobne.

### Testovací režim

Testovací režim uľahčuje testovanie detektora, nakoľko v tomto režime je zapnutá LED-ka. Spôsob spustenia a ukončenia testovacieho režimu je popísaný v príručke kontroléra ABAX 2.

### LED-ka

LED-ka bliká počas približne 5 sekúnd od vloženia batérie, čím signalizuje spúšťací režim detektora. LED-ka pracuje aj v testovacom režime, v ktorom signalizuje:

- pravidelný prenos – krátke bliknutie (80 milisekúnd),
- alarm – svieti 2 sekundy.

### Kontrola sústavy detekcie pohybu

Pri chybnnej činnosti sústavy detekcie pohybu zahlásí detektor počas pravidelného prenosu alarm. Alarm bude trvať do času odstránenia poruchy (dlhé narušenie).

### Kontrola stavu batérie

Pri poklese napätia batérie pod 2,75 V, je počas každého prenosu zasielaná informácia o slabej batérii.

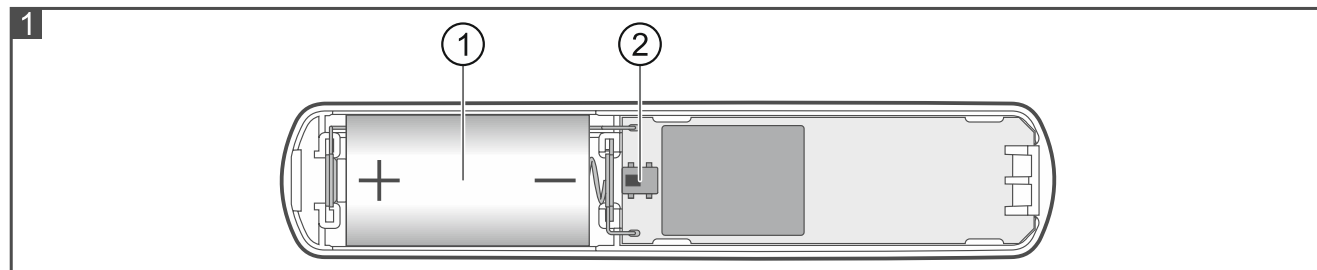


*Ako reakcia na pokles napätia pod 2,75 V, je v detektore automaticky znížená citlivosť detektorov s cieľom eliminovania falošných alarmov.*

## 3 Doska elektroniky



**Doska elektroniky sa nesmie vyberať z krytu, aby sa nepoškodili prvky umiestnené na doske.**



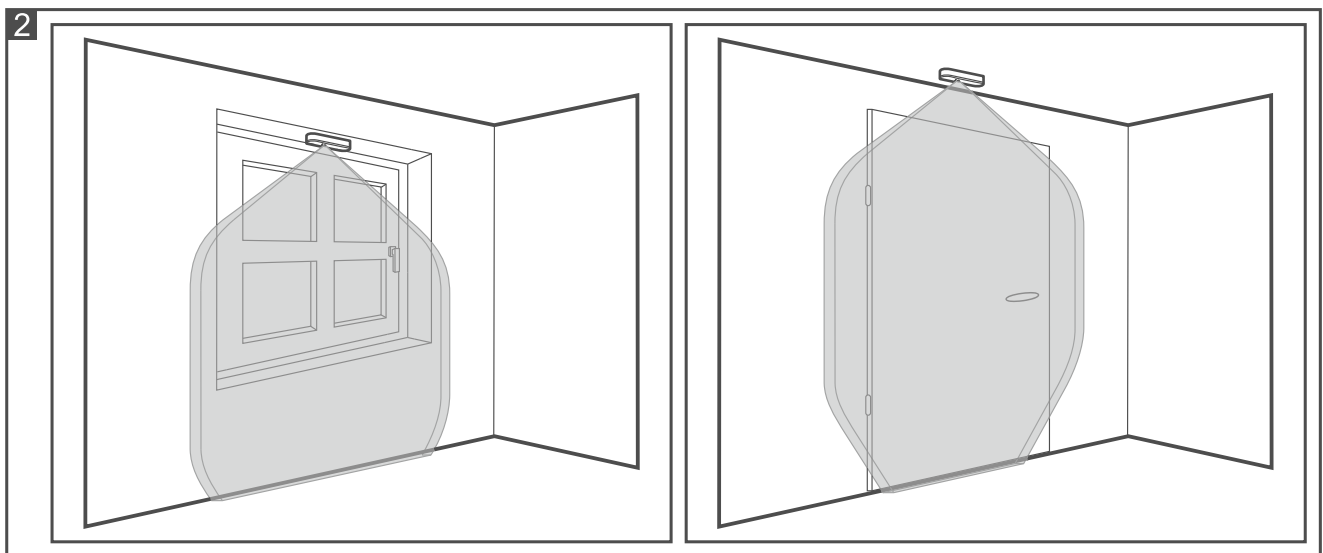
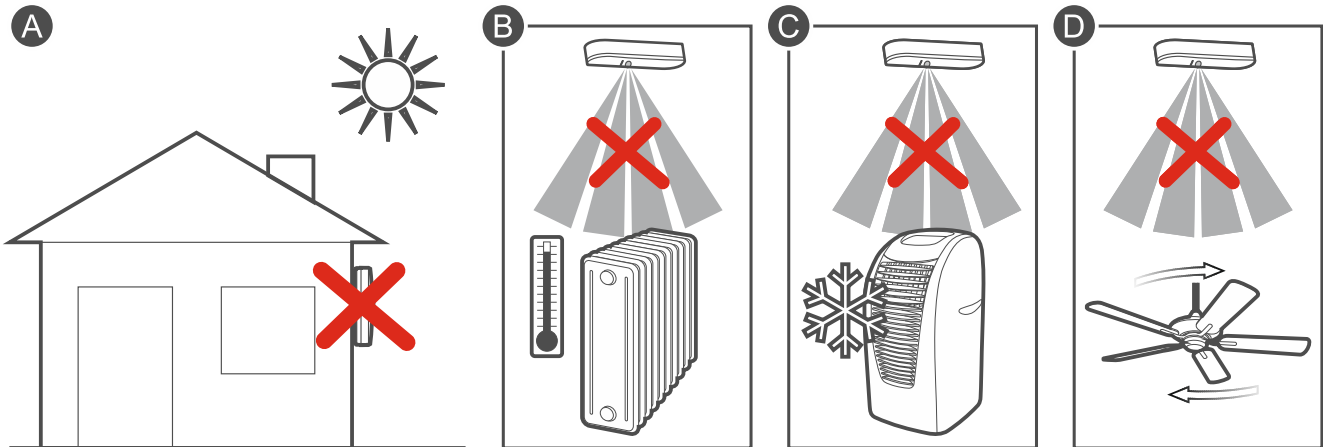
① lítiová batéria CR123A.

② sabotážny kontakt.

PIR detektor (dvojitý pirezlement) a LED-ka sú umiestnené na druhej strane dosky elektroniky.

## 4 Výber miesta montáže

- Detektor sa nesmie inštalovať do exteriéru (A).
- Detektor nesmie byť nasmerovaný na zdroje tepla (B), klimatizáciu (C) alebo ventilátory (D).
- Detektor treba inštalovať na miesto, kde je predpokladaný pohyb narušiteľa kolmo na lúče detekcie detektora (obr. 2).



## 5 Montáž



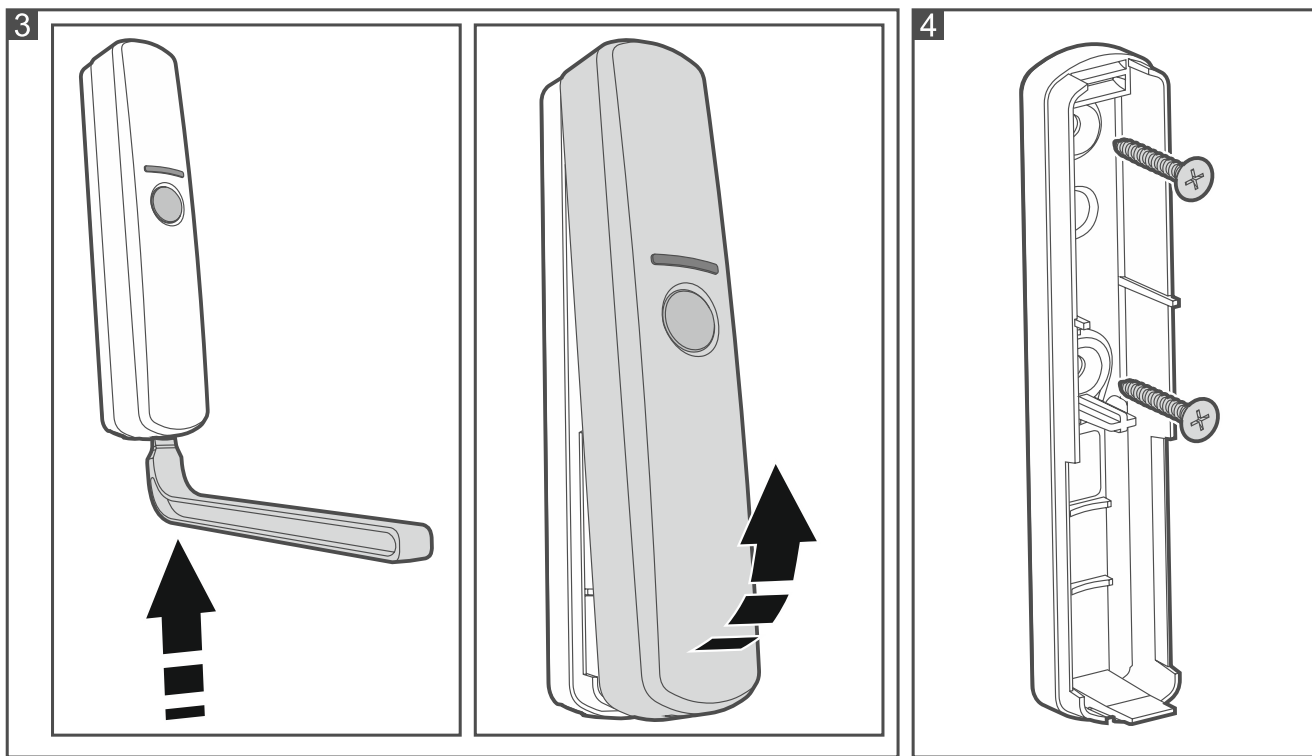
Jestvuje nebezpečenstvo explózie batérie v prípade použitia inej batérie, ako je odporúčaná výrobcom, alebo v prípade nesprávneho zaobchádzania s batériou. Batériu je zakázané ohýbať, rezať alebo vystavovať vysokej teplote (hádzat' do ohňa, vkladat' do mikrovlnnej rúry a podobne.).

Batéria nesmie byť vystavovaná vplyvu nízkeho tlaku, nakoľko jestvuje riziku úniku tekutiny, úniku plynu alebo explózie batérie.

Počas vkladania alebo výmeny batérie treba zachovať zvláštnu ostražitosť. Výrobca nenesie zodpovednosť za škody spôsobené nesprávnou montážou batérie.

**Použité batérie sa nesmú vyhadzovať do komunálneho odpadu, ale treba ich v súlade s platnými predpismi týkajúcimi sa ochrany životného prostredia, odovzdať na zberné miesto.**

1. Otvoriť kryt detektora (obr. 3). Nástroj zobrazený na obrázku na otváranie krytu je dodávaný s detektorom.



2. Vložiť batériu a pridať detektor do bezdrôtového systému (pozri: príručka kontroléra ABAX 2). Nálepka so sériovým číslom, ktoré treba zadať pri registrácii detektora v systéme, sa nachádza na module elektroniky.



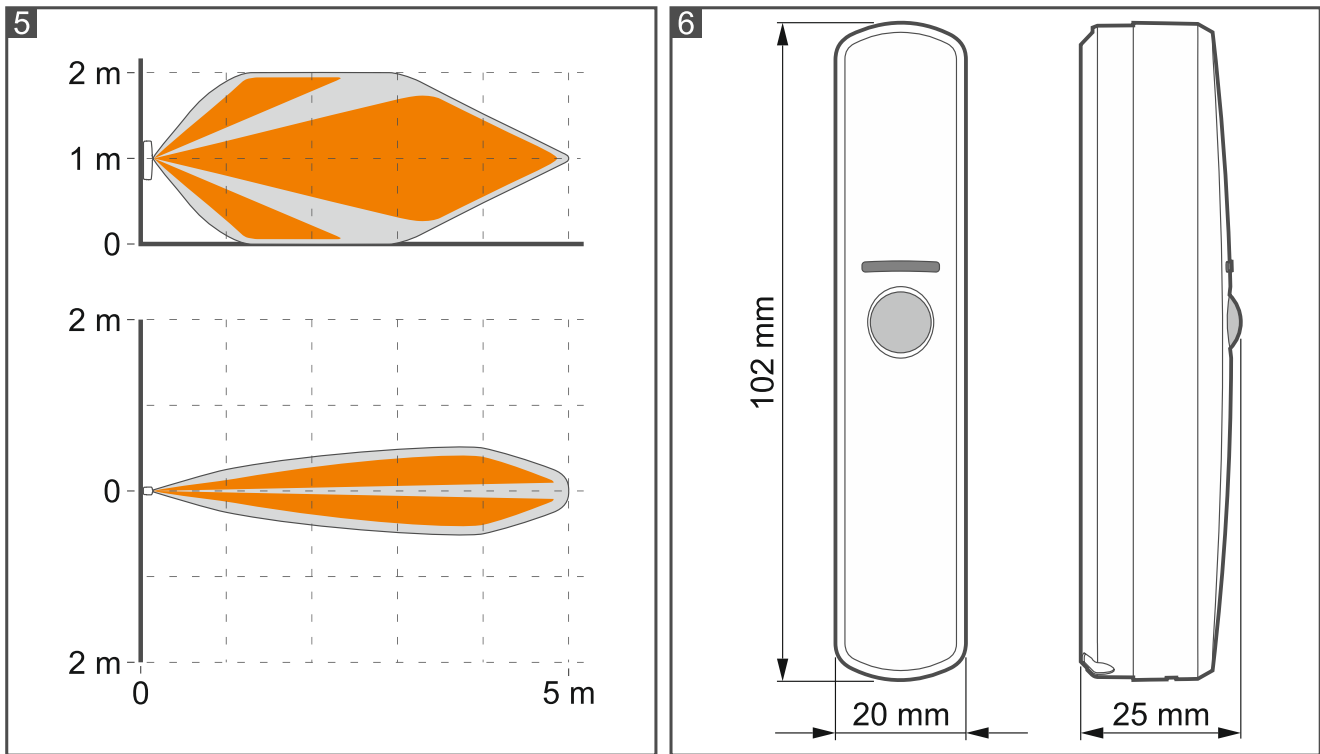
*V prípade zabezpečovacieho systému VERSA, je možné detektor ACD-220 pridať a nakonfigurovať iba pomocou programu DLOADX.*

3. Zatvoriť kryt detektora.
4. Umiestniť detektor na miesto jeho budúcej montáže.
5. Skontrolovať úroveň signálu prijímaného z detektora kontrolérom ABAX 2. Ak bude úroveň nižšia ako 40%, vybrať iné miesto montáže. Niekedy stačí presunúť zariadenie o niekoľko desiatok centimetrov, aby bola získaná značne lepšia akosť signálu.



*Tester ARF-200 umožňuje overiť úroveň rádiového signálu na mieste budúcej montáže bez nutnosti umiestnenia zariadenia.*

6. Otvoriť kryt detektora (obr. 3).
7. Pomocou hmoždínok a skrutiek pripevniť základňu na stenu (obr. 4). Hmoždinky dodávané so zariadením sú určené pre stenu typu betón, tehla a pod. V prípade steny z iného materiálu (napr. sadrokartón), treba použiť iné zodpovedajúce hmoždinky.
8. Zatvoriť kryt detektora.
9. Nakonfigurovať nastavenia detektora (citlivosť detektora PIR, atď. – pozri: príručka kontroléra ABAX 2).
10. Spustiť testovací režim (pozri: príručka kontroléra ABAX 2).
11. Skontrolovať, či pohybovanie sa v priestore kontrolovanom detektorom spôsobí zasvetenie LED-ky. Obr. 5 zobrazuje maximálny priestor detekcie detektora.
12. Ukončiť testovací režim.



## 6 Technické informácie

Práca vo frekvenčnom pásme.....	868,0 MHz ÷ 868,6 MHz
Dosah rádiovkej komunikácie (na otvorenom priestranstve)	
ACU-220.....	do 2000 m
ACU-280.....	do 1200 m
Batéria.....	CR123A 3 V
Čas činnosti na batérii.....	približne 2 roky
Meranie teploty v rozsahu .....	-10°C...+55°C
Presnosť merania teploty .....	±1°C
Odber prúdu v pohotovostnom režime .....	70 µA
Maximálny odber prúdu.....	15 mA
Zisťovaná rýchlosť pohybu.....	0,3...3 m/s
Čas spúšťacieho režimu .....	5 s
Priestor detekcie .....	5 m x 1 m, 15°
Splnené normy .....	EN 50130-4, EN 50130-5
Trieda prostredia podľa EN 50130-5.....	II
Rozsah pracovnej teploty .....	-10°C...+55°C
Maximálna vlhkosť ovzdušia .....	93±3%
Rozmery.....	20 x 102 x 25 mm
Hmotnosť .....	43 g